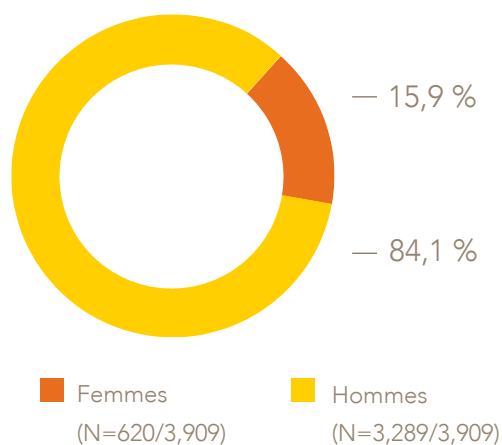




# Enquête Catalyst 2013

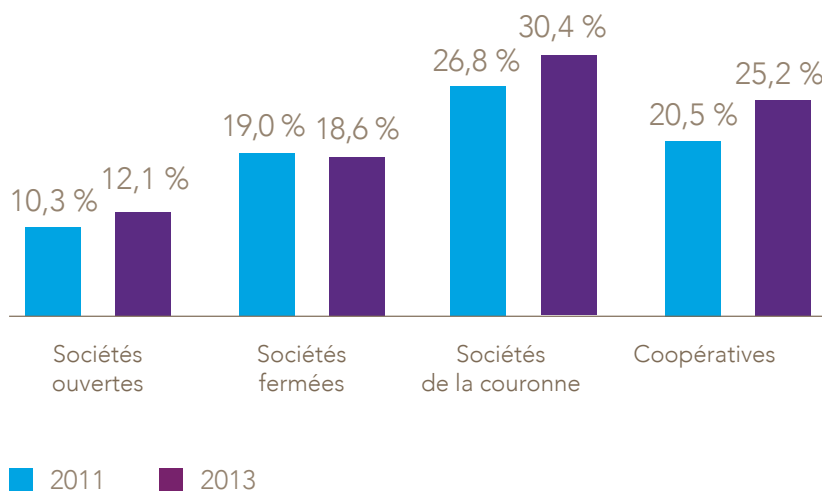
## Les femmes membres de conseils d'administration<sup>1</sup> selon le classement Financial Post 500<sup>2</sup>

### 2013 ADMINISTRATEURS



En 2011, les femmes occupaient 14,5 % des sièges au sein des conseils d'administration.<sup>3</sup>

### FEMMES ADMINISTRATRICES SELON LE TYPE DE SOCIÉTÉ



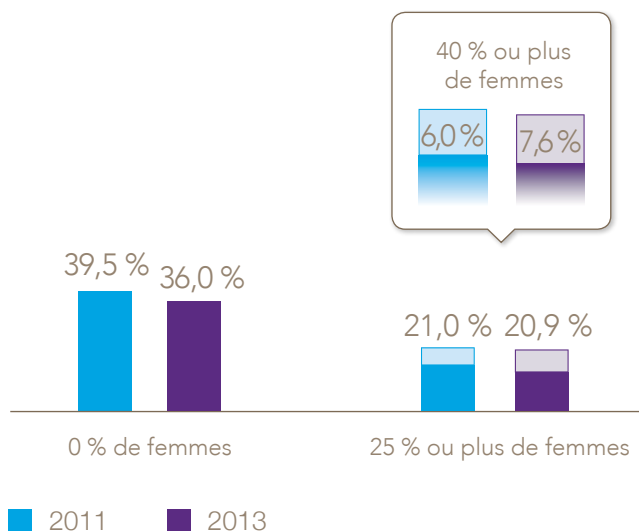
La représentation des femmes au sein des conseils d'administration de sociétés ouvertes a progressé de près de 2 pour cent de 2011 à 2013<sup>4</sup>, mais les sociétés ouvertes continuent d'afficher le plus faible taux de représentation de femmes siégeant au sein de leurs conseils d'administration.<sup>5</sup>

La représentation des femmes au sein de conseils d'administration de sociétés de la couronne affichait le taux le plus élevé, tant en 2011 qu'en 2013.



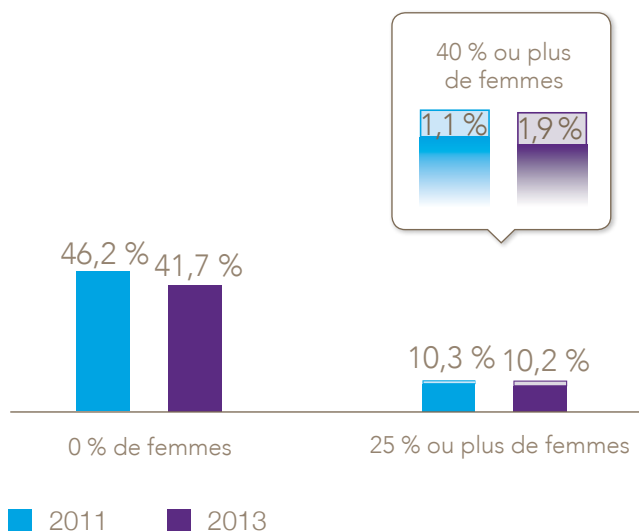
## Enquête Catalyst 2013 : Les femmes membres de conseils d'administration selon le classement Financial Post 500

### POURCENTAGE DE SOCIÉTÉS SELON LE POURCENTAGE DE FEMMES ADMINISTRATRICES



Bien qu'un cinquième des sociétés comptent encore 25 % ou plus de femmes au sein de leurs conseils d'administration, plus du tiers continuent de ne compter aucune femme administratrice.

### POURCENTAGE DE SOCIÉTÉS OUVERTES SELON LE POURCENTAGE DE FEMMES ADMINISTRATRICES



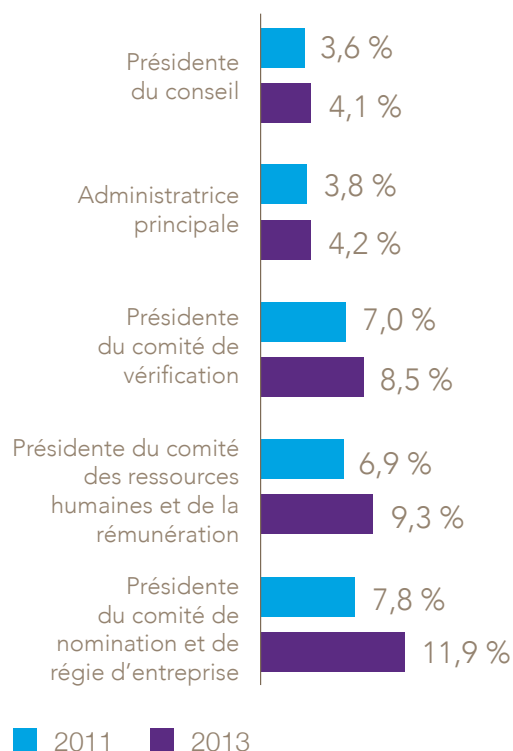
Quatre sociétés ouvertes sur dix ne comptent aucune femme au sein de leurs conseils d'administration.

Seulement trois sociétés ouvertes en 2011 et cinq sociétés ouvertes en 2013 comptaient 40 % ou plus de femmes administratrices.



## Enquête Catalyst 2013 : Les femmes membres de conseils d'administration selon le classement Financial Post 500

### LA PART DES FEMMES OCCUPANT DES POSTES DE DIRECTION AU SEIN DES CONSEILS D'ADMINISTRATION DES SOCIÉTÉS OUVERTES



La représentation des femmes aux postes de direction au sein des conseils d'administration des sociétés ouvertes continue d'afficher un retard par rapport à leur représentation générale à titre d'administratrices.<sup>6</sup>

## Notes

1. L'analyse de 2013 est fondée sur 422 sociétés; l'analyse de 2011 est fondée sur 448 sociétés. Voir l'[Annexe 1 — Méthodologie](#), pour plus d'information. Toutes les mesures raisonnables ont été prises afin de garantir l'exactitude des données. Les changements intervenus entre 2011 et 2013 ne sont pas statistiquement significatifs sauf mention contraire.
2. *Financial Post* est une marque de commerce de Postmedia Network Inc. La marque de commerce *Financial Post* et la documentation relative au FP500 protégée par un droit d'auteur est utilisée avec autorisation. Les opinions exprimées dans cette publication ne reflètent pas nécessairement celles du *Financial Post*, de Postmedia Network Inc., ou de sa société mère et de ses filiales.
3. Pour toutes les données relatives à 2011, voir l'[Enquête Catalyst 2011 : Les femmes membres de conseils d'administration selon le classement Financial Post 500 \(2011\)](#) de Liz Mulligan-Ferry, Morgan Friedrich, et Sabra Nathanson.
4. La différence entre 2011 et 2013 est significative à  $p < .05$ .
5. L'analyse de 2013 est fondée sur 266 sociétés ouvertes, 106 sociétés fermées, 40 sociétés de la couronne et dix sociétés coopératives. L'analyse de 2011 est fondée sur 273 sociétés ouvertes, 126 sociétés privées, 41 sociétés de la couronne et huit sociétés coopératives.
6. Catalyst a recueilli les données concernant les postes de direction au sein des conseils d'administration (président du conseil et président de comité) uniquement auprès des sociétés ouvertes.

Les auteurs de cette étude sont Liz Mulligan-Ferry, Associée principale, Recherche ; Mark J. Bartkiewicz, Associé, Recherche ; Rachel Soares, Directrice, Recherche ; et Amrita Singh and Imogene Winkleman, stagiaires.

**Partenaires de recherche :** AT&T Inc.; Bloomberg ; BMO Groupe financier ; Cardinal Health, Inc.; Chevron Corporation ; Credit Suisse ; Dell Inc. ; Deloitte s.r.l./S.E.N.C.R.L. ; le Mouvement Desjardins ; Deutsche Bank SA ; Ernst & Young ; General Motors Cie ; Hewlett-Packard Cie ; IBM Corporation ; KeyBank ; Kimberly-Clark Corporation ; McDonald's Corporation ; Sodexo ; State Street Corporation Inc. et UPS.

Les conclusions, opinions et recommandations figurant dans les rapports Catalyst ne sont pas émises par les organismes qui fournissent un appui financier, et ne relèvent de leur responsabilité ni ne reflètent leurs opinions